

त्रि.वि.वि. बाट सम्बन्धन प्राप्त

# पोखरा बहुमुखी क्याम्पस

पोखरा महानगरपालिका-९, नयाँबजार

स्थापना : वि.सं. २०४४



वार्षिक प्रतिवेदन २०७७/७८

२०७८ मंसिर १४

## प्रतिवेदन लेखन समिति

- १) संयोजक- शिशुकला पराजुली
- २) सदस्य- महेन्द्र प्रसाद रिमाल
- ३) सदस्य- अनुपमणि अधिकारी
- ४) सदस्य- ऋषि बहादुर रानाभाट
- ५) सदस्य- युवराज बास्तोला

संचालक समितिको बैठकबाट प्रतिवेदन पारित मिति : २०७८।०८।१३

## Executive Summary (सार)

पोखरा बहुमुखी क्याम्पस त्रिभुवन विश्वविद्यालयबाट वि. सं. २०४४ सालमा सम्बन्धन प्राप्त पोखराकै एक जेठो सामुदायिक क्याम्पस हो। शुरुमा १४७ जना विद्यार्थी लिएर कक्षा सञ्चालन गरेको यस क्याम्पसले हालसम्म थुप्रै जनशक्तिहरू उत्पादन गर्दै भौतिक संरचनामा समेत क्रमश विकास गर्दै आइरहेको छ। यस प्रतिवेदनमा क्याम्पसले आ. व. २०७७/७८ मा शैक्षिक, भौतिक, आर्थिक तथा सामाजिक पक्षहरूमा चालेका कदमहरू सहित हासिल गरेका उपलब्धिहरूका साथै यसका भावी कार्यक्रम र योजनालाई चर्चा गरिएको छ।

क्याम्पसमा बि.बि.एस. र वि.ए.का कार्यक्रम सञ्चालनमा रहेका छन्। क्याम्पसले शैक्षिक स्तर वृद्धिका लागि शिक्षक, कर्मचारीहरू तथा विद्यार्थीहरूको क्षमता अविबृद्धि गर्न बेलाबेलामा विभिन्न तालिम, गोष्ठी, अध्ययन अवलोकन भ्रमण जस्ता कार्यक्रमहरू गर्दै आइरहेको छ। कोभिड-१९ ले प्रभाव पारेको समयमा पनि Online मार्फत कक्षा सञ्चालन गरी आन्तरिक परीक्षा समेत Online मार्फत नै लिइएको छ। हाल दुवै कार्यक्रममा गरी जम्मा ३६० जना विद्यार्थी अध्ययनरत छन् भने २७ जना शिक्षकहरूले अध्यापन गराइरहेका छन्। विश्वविद्यालय अनुदान आयोगले निर्धारण गरेको मापदण्ड QAA अन्तर्गत आशय पत्र (LOI) प्राप्त गरि सो सँग सम्बन्धित थप प्रकृया अघि बढाइएको छ।

क्याम्पसमा व्यवस्थित पुस्तकालय, इ-लाइब्रेरी, कक्षाकोठा फर्निचर तथा खेलकद मैदानको व्यवस्थाका साथै द्रुतगतिको इन्टरनेट जडान गरिएको छ। साथै क्याम्पसको स्थायित्व तथा निरन्तरताको लागि पोखरा उपत्यका नगर विकास समिति बाट प्राप्त जग्गामा करिब रु ५ करोडको लागतमा भवन निर्माण कार्य सञ्चालन भई रहेको छ। साथै क्याम्पसको कार्यक्रमहरू सञ्चालन गर्न थप भवनको आवश्यक भएकोले सो भवन निर्माणका लागि सम्पूर्ण प्रकृया पूरा गरी भारतीय राजदूतावासमा फाइल प्रकृत्यामा रहेको छ। क्याम्पसले आ. व. २०७७/७८ मा विद्यार्थी शुल्क, UGC र सामाजिक विकास मन्त्रालयको अनुदान तथा चन्दादाता लगाएत अन्य विभिन्न स्रोत गरी जम्मा रु. १५२९२४२४.९३ (अक्षरेपी एक करोड बाउन्न लाख बाह्र हजार चार सय चौविस रुपैया त्रियानब्वे पैसा) आम्दानी गरेको छ भने सोही अवधिमा सञ्चालन खर्च, ह्रास कट्टी र पुजीगत खर्च गरी रु. ७०२६९२९.५६ (अक्षरेपी सत्तरी लाख छब्बीस हजार एक सय एक्काइस रुपैया छपन्न पैसा)

खर्च गरेको छ । सामाजिक उत्तरदायित्व अन्तरगत क्याम्पसले प्रत्येक वर्ष सरसफाई कार्यक्रम आयोजना हुँदै आइरहेको छ । क्याम्पसको प्रत्येक वार्षिकोत्सवको अवसरमा रक्तदान कार्यक्रम हुँदै आएको छ । विद्यार्थीहरूबाट आर्थिक सहयोग संकलन गरी समय समयमा वृद्धाश्रममा राहत वितरण गरिँदै आएको छ । न्यून आर्थिक अवस्थाका जेहेन्दार विद्यार्थीहरूका लागि विभिन्न अक्षयकोष र छात्रवृत्ति स्थापना गरि अध्ययनबाट वञ्चित रहेका विद्यार्थीहरूका लागि उच्च शिक्षाको पहुच उपलब्ध गराइएको छ ।

समय सापेक्षित कार्यक्रमहरू BBA, BIM, BHM, MBA, MA का कार्यक्रमहरू थप गर्न पहल गर्ने, प्राध्यापक तथा कर्मचारीलाई सवलीकरण तथा स्तर उन्नती गर्न विभिन्न तालिम, गोष्ठी, अवलोकन तथा अनुसन्धानमूलक कार्यक्रममा सहभागी गराउने एवं आवश्यकता अनुसार संस्थाको नीति नियम तथा कार्यक्रमहरू सुधार तथा थप गर्दै क्याम्पसका गतिविधिहरूलाई गतिशिल बनाउदै लैजाने आदि क्याम्पसका भावी कार्यक्रम तथा योजनाहरू रहेका छन् । समग्रमा क्याम्पसले आफ्ना गतिविधिहरू सन्तोषजनक ढंगले अगाडि बढाइरहेको छ ।

## विषय सूची

	पृष्ठ
प्रतिवेदन लेखन समिति	ii
Executive Summary (सार)	iii
विषयसूची	v
१) पृष्ठभूमि	१
२) शैक्षिक पक्ष	१
<b>2.1 Enrolment Trend Analysis of the Last Three Years</b>	३
<b>2.2 Pass Rate Trend Analysis of the Last Three Years</b>	६
<b>2.3 Graduate Trend Analysis of the Last Three Year</b>	९
३) भौतिक पक्ष	१०
४) आर्थिक पक्ष	११
५) सामाजिक पक्ष	१५
५.१ क्याम्पसमा समुदायको योगदान	१६
५.२ विद्यमान अक्षयकोष स्थापना तथा छात्रवृत्ति विवरण	१६
६) क्याम्पसका सबल पक्ष र चुनौतीहरू	१७
६.१ सबल पक्षहरू	१७
६.२ चुनौतीहरू	१७
६.३ भावि कार्यक्रम र योजना	१८
६.४ क्याम्पस सञ्चालन सम्वन्धमा	१८
६.५ क्याम्पसका चुनौतीहरूको सामनाका लागि अपनाइने नितिहरू	१९
अनुसूचीहरू	२०-३०

## १) पृष्ठभूमि (Background)

शिक्षा क्षेत्रमा बढ्दो रुचि र सीमित शैक्षिक संस्थाहरूको कारण विद्यार्थीको चापलाई पृथ्वीनारायण क्याम्पसले थपेर नसकिरहेको अवस्थामा मुलुकको सर्वाङ्गीण विकासका लागि आवश्यक पर्ने उच्चस्तरीय जनशक्ति उत्पादन गर्ने मुल उद्देश्य राखि **सर्वसुलभ शुल्कमा गुणस्तरीय शिक्षा** भन्ने मुल नाराका साथ तत्कालीन नगर पञ्चायत, जिल्ला पञ्चायत, उद्योग वाणिज्य संघ, अञ्चलाधीश कार्यालय, समाज सेवी, शिक्षा प्रेमीहरूको अगुवाइमा वि.सं.२०४४ साल मंसिर १४ गते पोखराको वडा नं १ टुँडिखेलमा यस क्याम्पसको स्थापना भएको हो । क्याम्पस स्थापना तथा सम्बन्धन प्राप्त गर्नका लागि आवश्यक पर्ने धरोटी रकम रु ३५००००/- तत्कालीन पोखरा नगर पञ्चायत र पोखरा उद्योग वाणिज्य संघबाट संयुक्त रुपमा उपलब्ध गराइएको व्यहोरा समेत जानकारी गराउन चाहन्छु । यस क्याम्पसका लागि उपयुक्त वातावरण हुन नसक्दा क्याम्पसको दिगो विकास र समृद्धिका लागि वि.सं.२०५९ मा तत्कालीन महेन्द्र नि.मा.वि.को हाताभित्र स्थानान्तरण हुन पुग्यो । तत्कालीन महेन्द्र नि.मा.वि.को सामान्य अवस्थालाई क्याम्पसको बचत कोष प्रयोग गरी भौतिक संरचनामा परिवर्तन गर्दै पुस्तकालय भवन, प्रशासनिक भवन तथा कक्षाकोठा निर्माण गरिएको व्यहोरा जानकारी गराउँदछु ।

विद्यार्थीको चापले पढाइबाट वञ्चित भएका विद्यार्थीहरूको उच्च शिक्षा लिने आकांक्षालाई विश्वविद्यालयले निर्दिष्ट गरेका नीति, योजना तथा कार्यक्रममा आधारित भई २०४४ साल देखि यस क्याम्पसले मानविकी तथा व्यवस्थापन संकायमा प्रविणता प्रमाणपत्र तहको कक्षा प्रारम्भ गरेको थियो । कक्षा प्रारम्भ गर्दाको अवस्थामा व्यवस्थापन संकायमा ८३ जना र मानविकी संकायमा ६४ जना गरी जम्मा १४७ जना विद्यार्थी लिएर कक्षा सञ्चालन गरेको यस क्याम्पसले हाल सम्म थुप्रै जनशक्तिहरू उत्पादन गरी मुलुकका सरकारी, सार्वजनिक, निजी क्षेत्र, बैंक तथा वित्तीय क्षेत्र लगायत अन्तर्राष्ट्रिय क्षेत्रमा समेत रोजगारीका अवसर प्राप्त गरेको पाइन्छ भने कतिपय जनशक्तिले उच्च तथा व्यवसायिक क्षेत्रमा समेत नेतृत्व प्रदान गरेको पाइन्छ ।

## २) शैक्षिक पक्ष (Academic Progress)

यस क्याम्पसले स्थापना कालदेखि नै प्रमाणपत्र तहमा मानविकी र व्यवस्थापन संकायका कार्यक्रमहरू सञ्चालन गरेकोमा राज्यको शिक्षा नीतिमा आएको परिवर्तनले दस जोड दुईको शैक्षिक कार्यक्रम महेन्द्र मा.वि.तर्फ र वि.वि.एस. तथा वि.ए. तर्फका कार्यक्रम एउटै प्रशासनमार्फत् दुई संस्थाहरू बिच सञ्चालन हुँदै आएको थियो । हाल दस जोड दुई तर्फका कार्यक्रम विद्यालय प्रशासन अन्तर्गत सञ्चालन हुँदै आएको छ भने क्याम्पस तर्फ **वि.ए. र वि.वि.एस.**का कार्यक्रम सञ्चालनमा रहेका छन् ।

विशेषत विहान बेलुका अथक परिश्रम गरी छोरा छोरीको भविष्यका लागि लगानी गर्ने अभिभावकको सपना साकार पार्ने यस शैक्षिक केन्द्रमा राज्यका कैयौ जिल्ला तथा दुरदराज बाट पोखरामा

आएर सानोतिनो रोजगार गर्ने र दैनिक गुजारा गर्नेहरूका लागि यस पोखरा बहुमुखी क्याम्पस उच्च शिक्षाको आशाको केन्द्र नै बन्दै गएको छ ।

**शैक्षिक गुणस्तर अभिवृद्धि तथा विद्यार्थीलाई प्रोत्साहन गर्नका लागि निम्न कार्यक्रम सञ्चालन गरिदै आएको छ :**

क) विश्वविद्यालय अनुदान आयोगले निर्धारण गरेको मापदण्ड QAA अन्तर्गत आशय पत्र (LOI) प्राप्त गरि सो सँग सम्बन्धीत थप प्रकृया अधि बढाइएको ।

ख) क्याम्पसको स्थायित्व सहित शैक्षिक गुणस्तर अभिवृद्धिका लागि जग्गा प्राप्ती गरि भवन निर्माण कार्य अगाडी बढाइएको ।

ग) शैक्षिक स्तर वृद्धिका लागि शिक्षक, कर्मचारीहरू तथा विद्यार्थीहरूको क्षमता अभिवृद्धि गर्न विभिन्न तालिम, गोष्ठी, अध्ययन अवलोकन भ्रमण जस्ता कार्यक्रमहरू गरिदै आएको ।

घ) विद्यार्थीहरूलाई सामाजिक उत्तरदायित्व वहन गराउनुका साथै ज्ञान र अनुभव हासिल गराउने उद्देश्यले विभिन्न सामाजिक कार्यमा सहभागी तथा अध्ययन अवलोकन भ्रमणका कार्यक्रमहरू सञ्चालन गरिदै आएको ।

ङ) सूचना प्रविधिलाई समय सापेक्ष बनाउदै क्याम्पसको आफ्नै web site २०७४ साल देखी सञ्चालनमा ल्याइएको ([www.pmcpokhara.edu.np](http://www.pmcpokhara.edu.np)), साथै समयानुसार स्तरवृद्धि गरिदै लगिएको ।

च) कार्यरत प्राध्यापक तथा कर्मचारीहरूको लागि प्रोत्साहन गर्दै कार्यदक्षतामा अभिवृद्धि गर्ने उद्देश्यले प्रत्येक वर्ष एक एक जनालाई वार्षिक रुपमा पुरस्कार सहित सम्मानित गर्दै आएको ।

छ) कोभिड-१९ ले प्रभाव पारेको समयमा पनि Online मार्फत कक्षा सञ्चालन गरी आन्तरिक परीक्षा समेत Online मार्फत नै लिइएको । विगत तिन वर्ष देखि यस क्याम्पसका मानविकी र व्यवस्थापन संकाय तर्फ निम्नानुसारका कार्यरत प्राध्यापक तथा कर्मचारीहरू र अध्ययनरत विद्यार्थी संख्याका साथै उनीहरूको प्रगति विवरण :

क) अध्यापनरत प्राध्यापक तथा कार्यरत कर्मचारी विवरण

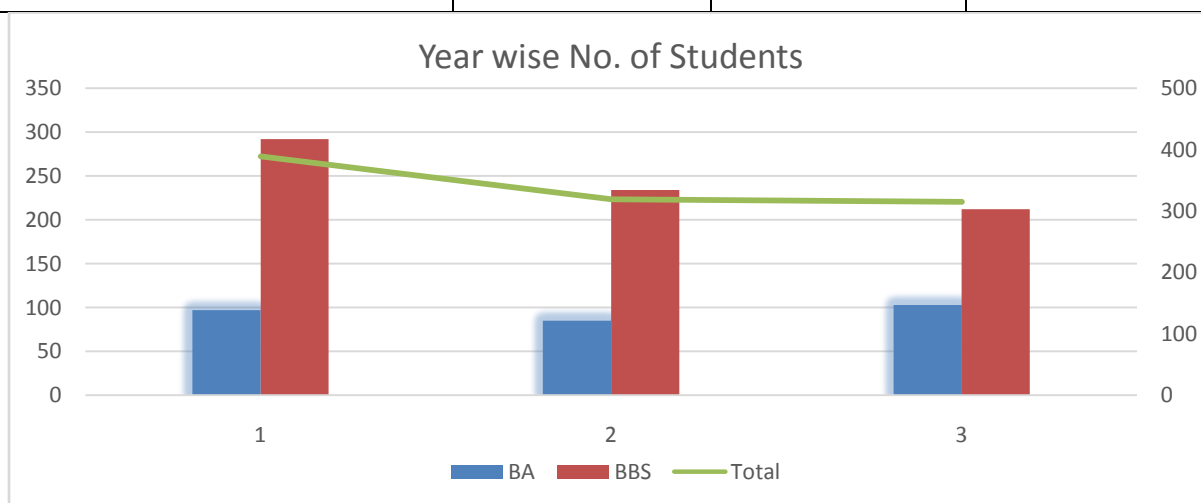
साल	प्राध्यापक	कर्मचारी
२०७६	२७	९
२०७७	२६	९
२०७८	२९	९

## 2.1 Enrolment Trend Analysis of the Last Three Years

Table 1

Enrolment Trend Analysis of the Last Three Years (Programm wise)

Year	2075/076	2076/077	2077/078
<b>BA</b>	<b>97</b>	<b>85</b>	<b>103</b>
<b>BBS</b>	<b>292</b>	<b>234</b>	<b>212</b>
<b>Total</b>	<b>389</b>	<b>319</b>	<b>315</b>

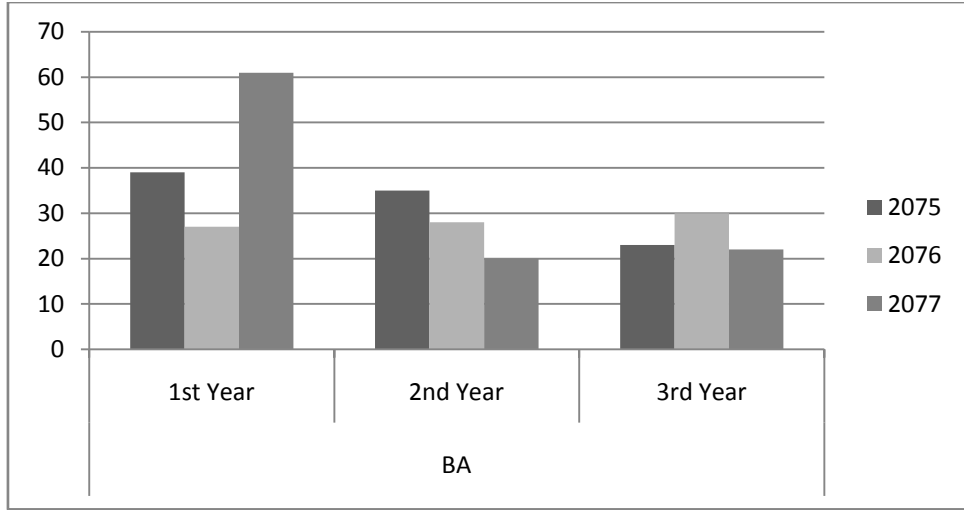


माथिको तालिका तथा चित्र अध्ययन गर्दा विद्यार्थी संख्यामा बीए तथा बीबीएस दुवै संकायमा हरेक वर्ष घटेको देखिन्छ । २०७५ भन्दा २०७६ मा करिब १८ प्रतिशत कम विद्यार्थीले परीक्षामा सामेल भए भने २०७६ र २०७७ को तुलना गर्दा ज्यादै नगण्य मात्रामा विद्यार्थी संख्यामा घटेको देखिन्छ ।

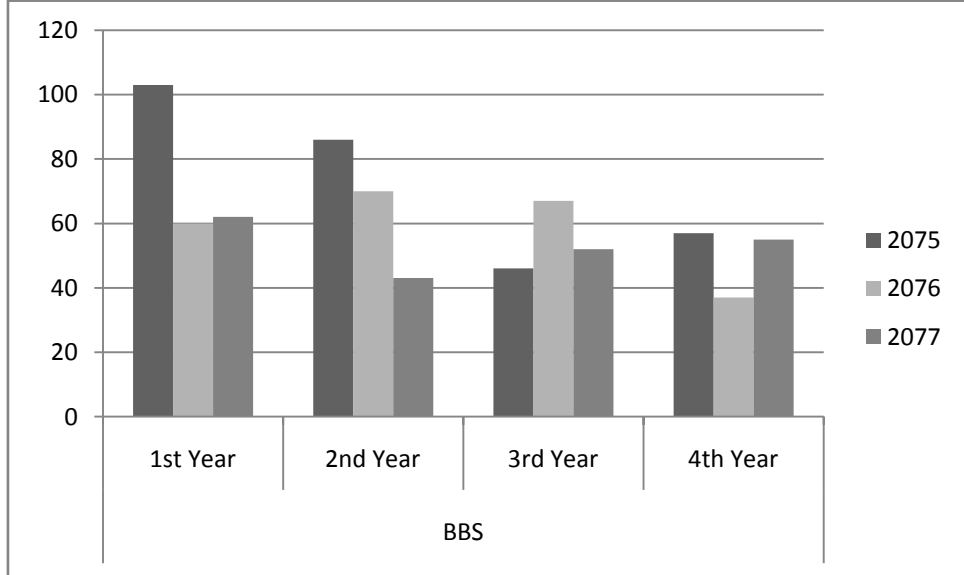
Table 2

Level wise Trend Analysis of the Last Three Years (Level wise)

Year	BA			BBS			
	1st Year	2nd Year	3rd Year	1st Year	2nd Year	3rd Year	4 <sup>th</sup> Year
2075	39	35	23	103	86	46	57
2076	27	28	30	60	70	67	37
2077	61	20	22	62	43	52	55



माथिको तालिका तथा चित्र विश्लेषण गर्दा बीए तर्फ विद्यार्थीहरु हरेक वर्ष Drop Out हुने Trend देखिएको छ । २०७५ मा प्रथम वर्षमा जम्मा ३९ जना विद्यार्थी हुँदा २०७६ मा १२ जना घटेर २७ जना भर्ना भएको छ भने २०७७ मा प्रथम वर्षमा पुनः विद्यार्थी संख्या वृद्धि भई ६१ जना पुगेको देखिएको छ । त्यस्तै दोस्रो वर्षमा हरेक वर्ष विद्यार्थीहरु २०७५ भन्दा २०७६ मा बढी र २०७७ मा पुन विद्यार्थी घटेर जम्मा २२ जना भएको छ ।



बीबीएस तर्फ पनि विद्यार्थीहरुको अध्ययन गर्दा २०७५ मा जम्मा १०३ जना विद्यार्थीले परीक्षामा सामेल हुँदा २०७६ मा प्रथम वर्षमा विद्यार्थी संख्या ४१ प्रतिशत कमी आइ जम्मा ६० जना भएको छ भने २०७७ मा पुनः ३ प्रतिशत वृद्धि भई ६२ जना पुगेको छ । त्यस्तै दोस्रो वर्षमा पनि हरेक वर्ष विद्यार्थी संख्यामा गिरावट हुँदै गइरहेको छ । २०७५ भन्दा २०७६ मा १९ प्रतिशत कम विद्यार्थीले परीक्षा दिएका छन् भने पुनः २०७७ मा ३९ प्रतिशत कम भइ जम्मा ४३ जना

परीक्षामा सामेल भएका छन् । त्यस्तै तेस्रो वर्षमा विद्यार्थी संख्यामा २०७५ मा भन्दा २०७६ मा ४६ प्रतिशत वृद्धि भई ६७ जना छन् भने २०७७मा पुनः २२ प्रतिशत घटेर जम्मा ५२ जनाले परीक्षामा सामेल भएका छन् । त्यस्तै चौथो वर्षमा २०७५ मा ५७ जना भएकोमा २०७६ मा पुनः ३५ प्रतिशत कम भई ३७ जना र २०७७ मा विद्यार्थी संख्यामा ४९ प्रतिशत वृद्धि भई ५५ जना परीक्षामा सामेल भएका छन् ।

**Table 3**

**Disaggregated by Female and Educationally Disadvantaged Students (Female and EDJ)**

<b>Year</b>	<b>Girls</b>	<b>EDJ</b>
<b>2075</b>	<b>252</b>	<b>154</b>
<b>2076</b>	<b>222</b>	<b>128</b>
<b>2077</b>	<b>230</b>	<b>121</b>

## 2.2 Pass Rate Trend Analysis of the Last Three Years

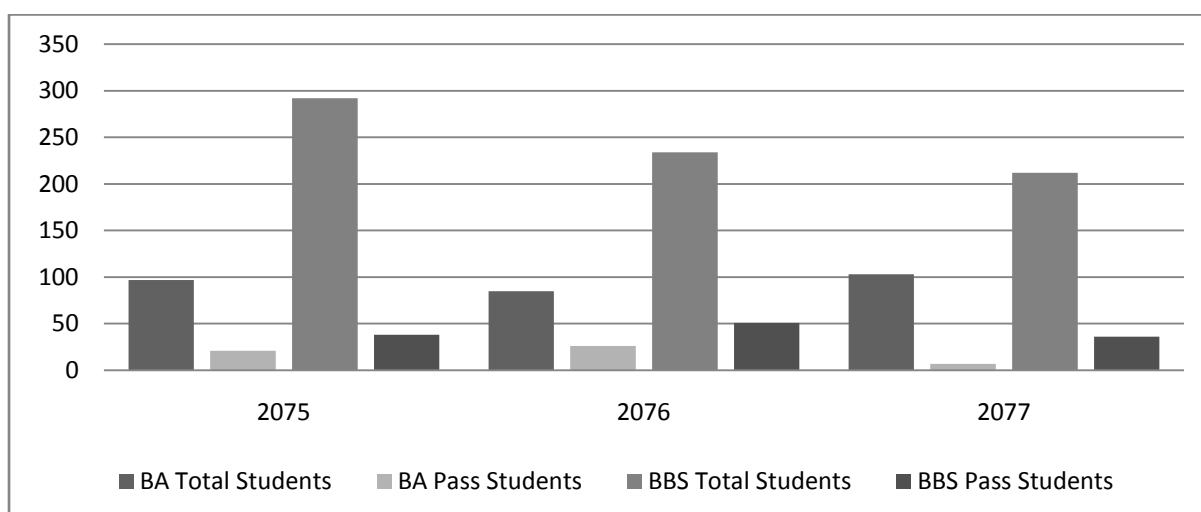
Table 4

Pass Rate Trend Analysis of the Last Three Years (Programme wise)

Year	BA			BBS		
	Total Students	Pass Students	Pass (%)	Total Students	Pass Students	Pass (%)
2075	97	21	22%	292	38	13%
2076	85	26	31%	234	51	22%
2077	103	7*	7%	212	36**	17%

\*BA 3<sup>rd</sup> year result only.

\*\* BBS 3<sup>rd</sup> and 4<sup>th</sup> year result only.



माथिको तालिका तथा चित्र अनुसार बीए, बीबीएस ३ वर्षको पास विद्यार्थीहरू अध्ययन गर्दा बीबीएस भन्दा बीएको पास प्रतिशत राम्रो देखिन्छ। समग्रमा अध्ययन गर्दा २०७५ सालमा सबैभन्दा बढी प्रतिशत विद्यार्थी पास भएका छन् भने २०७६ सालमा सबैभन्दा कम प्रतिशत विद्यार्थीहरू पास भएको देखिन्छ। त्यस्तै २०७७ मा पास प्रतिशत हेर्दा र द्वितीय वर्ष नतिजा प्रकाशन नभएको र तृतीय वर्षको मात्र भएको र बीबीएसमा तृतीय र चौथो वर्ष पास विद्यार्थी संख्या मात्र उल्लेख भएको छ।

Table 5

## Pass Rate Trend Analysis of the Last Three Years (BA Level wise)

Year	BA		
	1st Year	2nd Year	3rd Year
2075	11	3	7
2076	10	8	8
2077	result waiting	result waiting	7

माथिको तालिका तथा चित्र विश्लेषण गर्दा बीए तर्फ विद्यार्थीहरु हरेक वर्ष drop out हुने trend देखिएको छ । २०७५ मा प्रथम वर्षमा जम्मा ३९ जना विद्यार्थी हुँदा २०७६ मा १२ जना घटेर २७ जना भर्ना भएको छ भने २०७७ मा प्रथम पर्वामा पुनः विद्यार्थी संख्या वृद्धि भई ६१ जना पुगेको देखिएको छ । त्यस्तै दोस्रो वर्षमा हरेक वर्ष विद्यार्थीहरु २०७५ भन्दा २०७६ मा बढी र २०७७ मा पुन विद्यार्थी घटेर जम्मा २२ जना भएको छ ।

Table 6

## Pass Rate Trend Analysis of the Last Three Years (BBS Level wise)

Year	BBS			
	1st Year	2nd Year	3rd Year	4th Year
2075	3	10	6	19
2076	10	9	21	11
2077	result waiting	result waiting	7	29

बीबीएस तर्फ पनि विद्यार्थीहरुको अध्ययन गर्दा २०७५ मा जम्मा १०३ जना विद्यार्थीले परीक्षामा सामेल हुँदा २०७६ मा प्रथम वर्षमा विद्यार्थी संख्या ४१ प्रतिशत कमी आइ जम्मा ६० जना भएको छ भने २०७७ मा पुनः ३ प्रतिशत वृद्धि भई ६२ जना पुगेको छ । त्यस्तै दोस्रो वर्षमा पनि हरेक वर्ष विद्यार्थी संख्यामा गिरावट हुँदै गइरहेको छ । २०७५ भन्दा २०७६ मा १९ प्रतिशत कम विद्यार्थीले परीक्षा दिएका छन् भने पुनः २०७७ मा ३९ प्रतिशत कम भइ जम्मा ४३ जना परीक्षामा सामेल भएका छन् । त्यस्तै तेस्रो वर्षमा विद्यार्थी संख्यामा २०७५ मा भन्दा २०७६ मा ४६ प्रतिशत वृद्धि भई ६७ जना छन् भने २०७७मा पुनः २२ प्रतिशत घटेर जम्मा ५२ जनाले परीक्षामा सामेल भएका छन् । त्यस्तै चौथो वर्षमा २०७५ मा ५७ जना भएकोमा २०७६ मा पुनः ३५ प्रतिशत कम भई ३७ जना र २०७७ मा विद्यार्थी संख्यामा ४९ प्रतिशत वृद्धि भई ५५ जना परीक्षामा सामेल भएका छन् ।

Table 7

BBS Pass Rate Trend Analysis of the last three years (Female and EDJ)

Year	Girls				EDJ			
	1 <sup>st</sup> year	2 <sup>nd</sup> year	3 <sup>rd</sup> year	4 <sup>th</sup> year	1 <sup>st</sup> year	2 <sup>nd</sup> year	3 <sup>rd</sup> year	4 <sup>th</sup> year
2075	1	0	0	6	1	2	1	3
2076	2	1	8	2	5	4	5	6
2077	Result waiting	Result waiting	0	2	Result waiting	Result waiting	4	6

माथिको तालिका विश्लेषण गर्दा २०७५ सालमा जम्मा ७ जना छात्रा पास भएको देखिन्छ भने EDJ तर्फ पनि ७ जना नै पास भएका छन् । त्यस्तै उक्त तालिका हेर्दा दुवै तर्फ चौथो वर्षमा धेरै विद्यार्थीहरू पास भएको देखिएको छ । २०७६ सालमा १३ जना केटी र २० जना EDJ तर्फ पास भएका छन् । त्यस्तै २०७७ सालमा प्रथम र दोस्रो वर्षको रिजल्ट नभएको हुँदा चौथो वर्षमा २ जना केटी र EDJ तर्फ ६ जना पास भएको देखिएको छ भने तेस्रो वर्षमा EDJ तर्फ ४ जनाले मात्र पास भएका छन् ।

Table 8

BA Pass Rate Trend Analysis of the last three years (Female and EDJ)

Year	Girls				EDJ			
	1 <sup>st</sup> year	2 <sup>nd</sup> year	3 <sup>rd</sup> year	4 <sup>th</sup> year	1 <sup>st</sup> year	2 <sup>nd</sup> year	3 <sup>rd</sup> year	4 <sup>th</sup> year
2075	7	2	5	-	2	2	3	-
2076	7	5	6	-	4	1	5	-
2077	Result waiting	Result waiting	4	-	Result waiting	Result waiting	1	-

बीए तर्फ अध्ययन गर्दा २०७५ सालमा जम्मा १४ जना छात्रा र ७ जना EDJ पास भएकोमा २०७६ मा १८ जना केटी र १० जना EDJ तर्फ पास भएका छन् । त्यस्तै २०७७ सालमा प्रथम र

दोस्रो वर्षको रिजल्ट नभएको हुँदा तेस्रो वर्षमा ४ जना केटी र १ जना EDJ तर्फ पास भएको देखिएको छ ।

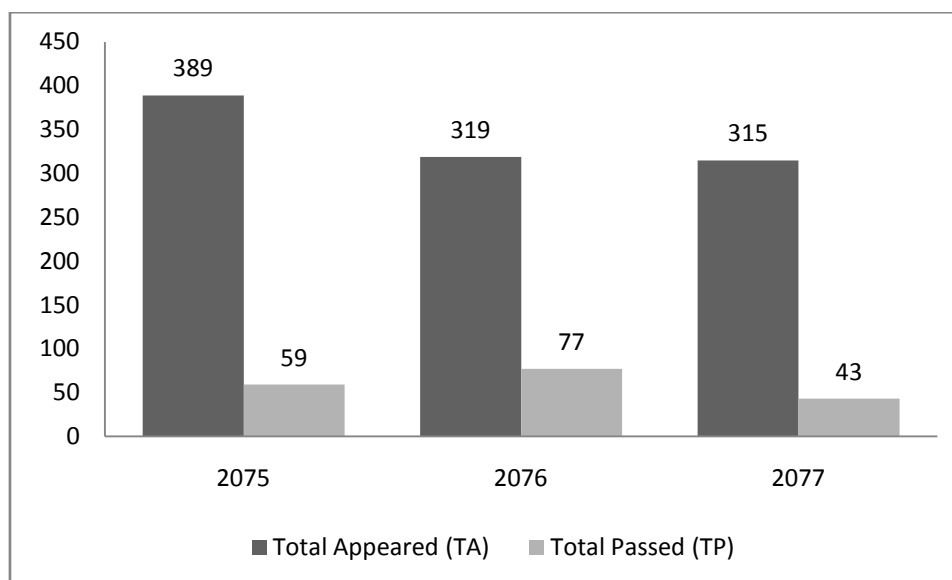
### 2.3 Graduate Trend Analysis of the Last Three Year

Table 9

Graduate Trend Analysis of the Last Three Year (Programme wise)

Year	Total Appeared	Total Passed	Total Passed
	(TA)	(TP)	(%)
2075	389	59	15%
2076	319	77	24%
2077	315	43*	14%

\*3<sup>rd</sup> year and 4<sup>th</sup> year result only



माथिको तालिका तथा चित्र अध्ययन गर्दा विद्यार्थी पास प्रतिशत २०७५ भन्दा २०७६ मा बढेको देखिन्छ भने २०७७ मा पनि सन्तोषजनक देखिएको छ । २०७७ मा तेस्रो र चौथो वर्षका विद्यार्थीको पास प्रतिशतमा मात्र सामेल हुँदा पनि १४ प्रतिशत पास भएको देखिन्छ । उक्त वर्षमा प्रथम र दोस्रो वर्ष परीक्षा दिएका तर रिजल्ट नभएको हुँदा बीए, बीबीएस प्रथम र दोस्रो वर्षको विद्यार्थीहरु पास प्रतिशतमा सामेल भएका छैनन् ।

विगत तिन वर्षको बोर्ड परीक्षामा Year र Level Topper विद्यार्थीहरूको विवरण :

२०७५		
वर्ष	बि.ए.	बि.बि.एस.
प्रथम वर्ष	प्रतिक्षा बास्तोला	विक्रम कुँवर
दोस्रो वर्ष	गंगा गुरुड	बिनिता सुवेदी
तेस्रो वर्ष	रोशन पौडेल	रोशन पौडेल
चौथो वर्ष	-	सबिना श्रेष्ठ
लेबल टपर	रोमा शर्मा (आंशिकमा उत्तीर्ण )	मिना रोका (आंशिकमा उत्तीर्ण )

२०७६		
वर्ष	बि.ए.	बि.बि.एस.
प्रथम वर्ष	सन्जिता राना	रुपेश बास्तोला
दोस्रो वर्ष	प्रतिक्षा बास्तोला	विक्रम कुँवर
तेस्रो वर्ष	नितु भुजेल	बिनिता सुवेदी
चौथो वर्ष	-	जिबन काफ्ले
लेबल टपर	विक्रम श्रेष्ठ	रोशन पौडेल

२०७७		
वर्ष	बि.ए.	बि.बि.एस.
प्रथम वर्ष	नतिजा प्रकाशन नभएको	नतिजा प्रकाशन नभएको
दोस्रो वर्ष	नतिजा प्रकाशन नभएको	नतिजा प्रकाशन नभएको
तेस्रो वर्ष	सुरेश सुनार	नतिजा प्रकाशन नभएको
चौथो वर्ष	-	सचिन पाठक
लेबल टपर	प्रतिक्षा बास्तोला	बिनिता सुवेदी

३) भौतिक पक्ष

१) २०५९ सालदेखि तत्कालिन महेन्द्र मा.वि. को हाता भित्र क्याम्पसलाई आवश्यक पर्ने भौतिक संरचना (पुस्तकालय भवन, प्रशासनिक भवन तथा कक्षा कोठा) थप गरि वि.ए. र वि.बि.एस.का कक्षाहरू निम्न सुविधा सहित सञ्चालन हुदै आएको छ ।

क) व्यवस्थित पुस्तकालय

ख) पर्याप्त भौतिक पूर्वाधार

ग) इ लाइब्रेरी (पर्याप्त कम्प्युटर सहित)

घ) कक्षाकोठा तथा कार्यालयमा सुविधाजनक फर्निचरको व्यवस्था तथा खेलकुद मैदानको व्यवस्था

ड) FTTH प्रविधिको द्रुत गतिको इन्टरनेट High Speed Internet जडान गरिएको

च) आ.व. २०७६/७७ मा सामाजिक विकास मन्त्रालयबाट रु आठ लाख प्राप्त गरि दुई ल्यापटप, तिन कम्प्युटर, एक प्रिन्टरका साथै कार्यकारी कूर्ची दुई र आगन्तुक कूर्चि अड्तिस गरि चालिस कूर्चिको व्यवस्था गरिएको ।

२) क्याम्पसको स्थायीत्व तथा निरन्तरताको लागि पोखरा उपत्यका नगर विकास समिति बाट प्राप्त जग्गामा करिव रु ५ करोडको लागतमा भवन निर्माण कार्य सञ्चालन भइ रहेको छ । साथै क्याम्पसको कार्यक्रमहरू सञ्चालन गर्न थप भवनको आवश्यक भएकोले सो भवन निर्माणका लागि सम्पूर्ण प्रकृया पूरा गरी भारतीय राजदूतावासमा फाइल प्रकृत्यामा रहेको ।

३) २०७६ मंसिर २९ गते निर्वाचित सञ्चालक समितिले (पोखरा वडा नं ९, पोखरा महानगरपालिका, पोखरा उपत्यका नगर विकास समिति) सँग समन्वय गर्दै यस संस्थाको स्थायित्वको लागि उपत्यका नगर विकास समितिबाट जग्गा प्राप्त गरी रु ५,००,०००,००१- अक्षरुपी पाँच करोड अनुमानित लागत सहितको भवन निर्माण कार्य सञ्चालन मै रहेको ।

४) भवन निर्माणका लागि विश्व विद्यालय अनुदान आयोगबाट रु ५० लाख विनियोजन भएको र प्रथम किस्ता वापत रु २५ लाख प्राप्त भई सम्वन्धित शिर्षकमा खर्च समेत भइ सकेको र विभिन्न व्यक्ति तथा संस्था बाट हाल सम्म रु ८० लाख सहयोग प्राप्त भएको । साथै भवन निर्माणमा रु ५८ लाख खर्च समेत भई सकेको ।

#### ४) आर्थिक पक्ष

पोखरा बहुमुखी क्याम्पस समुदाय बाट २०४४ सालमा स्थापित सामुदायिक क्याम्पस भएकोले यस क्याम्पसको मुख्य अभिभारा समुदायलेनै लिएको छ । वर्तमान अवस्थामा सामुदायिक क्याम्पसको मुख्य समस्या एवं चुनौति भनेको नै आर्थिक स्रोतको व्यवस्थापन गर्नु देखिएको छ । क्याम्पसको मुख्य आर्थिक स्रोत निम्न अनुसार रहेको छ ।

क. विद्यार्थीहरूबाट वार्षिक रुपमा उठ्ने शुल्क

ख. विश्वविद्यालय अनुदान आयोगबाट प्राप्त नियमित तथा भौतिक अनुदान

ग. स्थानिय चन्दा दाताबाट प्राप्त सहयोग रकम

घ. सांसद कोष, प्रदेश सरकार, स्थानिय सरकार (वडा र नगरपालिका)बाट प्राप्त पटके सहयोग

ड. आजिवन सदस्यता वापत प्राप्त शुल्क

च. प्राध्यापक तथा कर्मचारीहरूबाट प्राप्त सहयोग

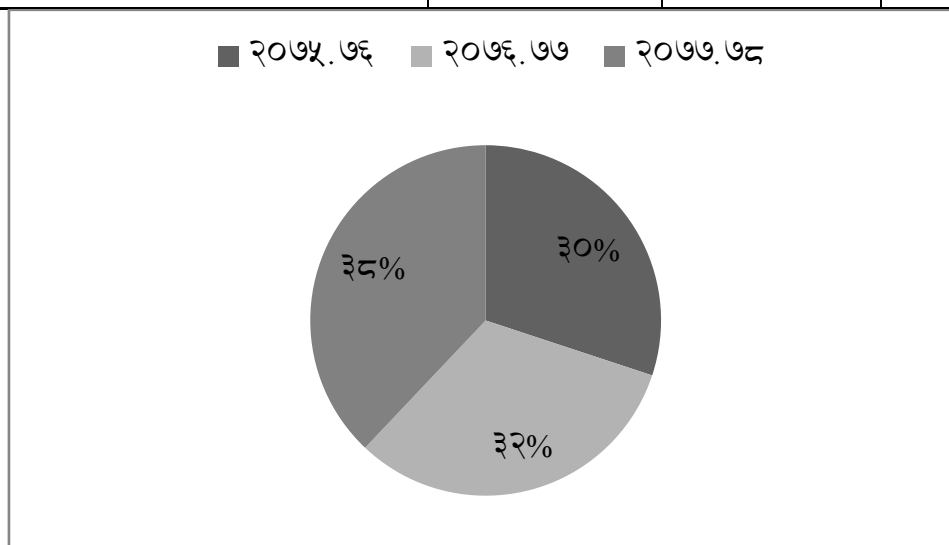
विगत तिन वर्षको (आ.व २०७५/७६ देखि २०७७/७८) आम्दानी खर्च विवरण  
आम्दानी

	विवरण	२०७५।७६	२०७६।७७	२०७७।७८
क.	आन्तरिक श्रोतको आय	८,४८७,५९९।०७	८,५९८,५५२।५४	६,०९६,४७३।९३
१	कार्यसञ्चालन आय / विद्यार्थिबाट संकलन	७,३८७,६७९।६२	७,६६४,४३०।००	५,५९२,५५०।००
१.१	भर्ना शुल्क	१,०५६,०५०।००	१,२००,४००।००	७२६,९८५।२०
१.२	मासीक शिक्षण शुल्क	३,९९७,९३५।००	५,०९२,९८०।००	३,७८३,८८०।००
१.३	अन्य विविध	२,३३४,४९४।६२	१,३७१,०५०।००	१,०८१,६८४।८०
२	गैर कार्यसञ्चालन आय/बैंक व्याज	१,०९९,९१९।४५	९३४,१२२।५४	४२३,९२३।९३

ख	अनुदान सहयोग	१,२५३,६५०।००	१,६८९,३१०।००	६,१८५,०२५।००
१	UGC नियमित अनुदान	८५३,६५०।००	९००,०२५।००	९८५,०२५।००
२	UGC पूँजिगत अनुदान	४००,०००।००		
३	UGC अनुदान (QAA)			२००,०००।००
४	UGC भवन निर्माण अनुदान			५,०००,०००।००
५	अन्य निकाय पूँजिगत अनुदान		७८९,२८५।००	

ग	चन्दा दान तथा छात्रवृत्ति		७७,००५।००	८६,१४७।००
१	चन्दा तथा दान		५०,०००।००	५९,१४२।००
२	छात्रवृत्ति सहयोग		२७,००५।००	२७,००५।००

जम्मा आय	९,७४१,२४९।०७	१०,३६४,८६७।५४	१२,२८७,६४५।९३
----------	--------------	---------------	---------------

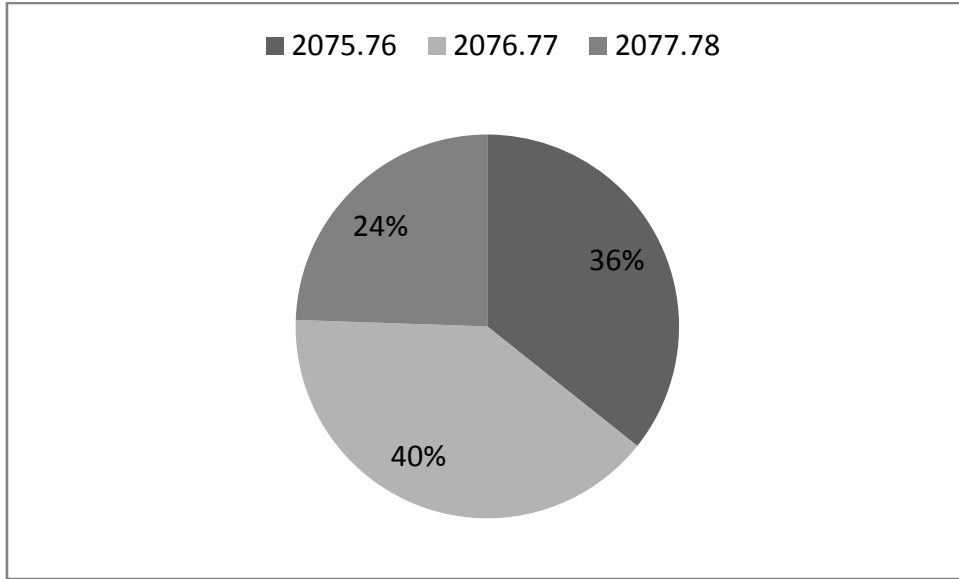


१. यस क्याम्पसले आफ्नो आय विवरण Accrual Basis मा राख्ने गरेको छ। माथि प्रस्तुत तथ्याङ्क बमोजिम आ.व. २०७५।०७६ को तुनामा आ.व. २०७६।०७७ को कार्य संचालन आयमा वृद्धि भएको देखिन्छ। जस अन्तर्गत भर्ना एवं मासिक शिक्षण शुल्कमा क्रमशः १३.६६ र २७.३९ प्रतिशतले वृद्धि भएको छ। साथै अन्य विविध आयमा ४१.२३ प्रतिशतले कमी आएको देखिन्छ। क्याम्पसको लेखा परीक्षण प्रतिवेदनमा उल्लेख भए बमोजिम परीक्षा दस्तुरमा रु. ४,६७,७००।- र मर्मत सम्भार शुल्कमा रु. ३,०६,०००।- का साथै अन्य शीर्षकमा भएको कटौतीका कारण अन्य विविध आय घट्न गएको हो। विश्वव्यापी कोरोनाका कारण २०७६।०७७ मा नयाँ विद्यार्थी भर्ना संख्या थोरै हुनुका साथै विद्यार्थीहरू परीक्षा फारम नभरेका कारण उक्त आयमा कमी आएको हो।
२. UGC बाट प्राप्त हुने नियमित अनुदान हरेक आ.व. मा वृद्धिशील रुपमा प्राप्त भएको देखिन्छ।
३. पुँजीगत अनुदानको रुपमा विश्वविद्यालय अनुदान आयोग (UGC) बाट आ.व. २०७४।०७५ मा पुस्तक खरिदका लागि रु. ६,००,०००।- २०७५।०७६ मा फर्निचर खरिदका लागि रु. ४,००,०००।- र २०७७।०७८ मा भवन निर्माणका लागि पुँजीगत अनुदान रु. ५०,००,०००।- प्राप्त भई सम्बन्धित शीर्षकमा खर्च गरिएको।
४. आ.व. २०७७।०७८ मा कोरोनाको दोस्रो एवं तेस्रो लहरको तीव्र प्रभावका कारण नयाँ विद्यार्थी भर्नामा कमी आउनुका साथै dropout समेत भएका कारण संचालन आयमा समेत ह्रास आएको छ।
५. विगतमा भन्दा बैंकले व्याज दर कटौती गर्दा बैंक व्याज आयमा समेत घटेको देखिन्छ।

#### खर्च

क्र.स	विवरण	२०७५।०७६	२०७६।०७७	२०७७।०७८
क	जम्मा सेवा, प्रशासन तथा सञ्चालन खर्च	९,६२१,१३८।३५	१०,१६८,०२०।७८	५,५६४,८२२।५६
१	तलब भत्ता	७,५८८,७७४।००	७,८८४,५८९।५४	३,३६८,९४०।००
२	सेवा, सञ्चालन तथा प्रशासनिक खर्च	७८८,१९२।००	५९१,७१४।००	७५१,०६३।००
३	रस्ट्रिशन तथा परीक्षा दस्तुर खर्च	५४९,२९९।००	४६१,५२०।००	४५८,०४९।००
४	छात्रवृत्ति तथा विद्यार्थी कल्याण खर्च	११९,७१७।००	५७५,६८५।००	३२०,००५।००
५	अन्य खर्च	३३,१४९।३६	६२५।००	४१०।००
	ह्रास अधिको संचालन खर्च	९,०७९,१३९।३६	९,५१४,१३३।५४	४,८९८,४६७।००
६	हास कट्ट	५४२,००६।९९	६५३,८८७।२४	६६६,३५५।५६

ख	जम्मा पुँजीगत खर्च	६३५,९५०।००	१,२७०,६३१।००	१,४६१,२९९।००
१	प्रमुख पुर्वाधार खर्च			१,३१६,५६९।००
२	सामान्य पुर्वाधार खर्च	२,८२५।००	७२४,२८८।००	१४१,२५०।००
३	उपकरणहरू	२९,९१४।००	५३१,१९३।००	१,५००।००
४	कितावहरू	६०३,२११।००	१५,१५०।००	१,९८०।००
	<b>जम्मा खर्च (क + ख)</b>	<b>१०,२५७,०८८।३५</b>	<b>११,४३८,६५१।७८</b>	<b>७,०२६,१२१।५६</b>



- माथि प्रस्तुत तथ्याङ्क बमोजिम ह्यासकट्टी अधिको सेवा, संचालन तथा प्रशासन खर्चमा आ.व. २०७५।०७६ को तुलनामा २०७६।०७७ मा ४.७९ प्रतिशतले वृद्धि भएको देखिन्छ। यो वृद्धि सामान्य मूल्य स्तर एवं मुद्रा स्फितीका कारण भएको वृद्धिको रूपमा लिन सकिन्छ। अर्को तर्फ आ.व. २०७७।०७८ मा संचालन आयमा कमी भएका कारण कर्मचारी तथा प्राध्यापक तलब भत्ता भुक्तानी गर्न नसकिएको हुँदा आ.व. २०७७।०७८ मा संचालन खर्च घटेको देखिएको छ।
- UGC, चन्दादाता तथा अन्य दातृ निकायहरूबाट प्राप्त पुँजीगत अनुदान एवं हरेक वर्ष पुँजीगत खर्चमा भएको बढोत्तरीका कारण ह्यास खर्च समेत वृद्धि हुँदै गएको।
- पुँजीगत खर्चमा आ.व. २०७६।०७७ तथा २०७७।०७८ मा क्रमशः ९९.८०% र १५.०१% ले वृद्धि भएको देखिन्छ।

## क्याम्पसको वित्तीय क्षेत्रमा देखिएका चुनौती तथा समाधानका उपायहरू

यस क्याम्पस सामुदायिक स्तरमा संचालित भएका कारण विद्यार्थी संख्या न्यून हुनुका बावजुद पनि कतिपय शैक्षिक कार्यक्रम संचालन गर्नु क्याम्पसको सामाजिक उत्तरदायित्वभित्र पर्दछ। अर्कोतर्फ क्याम्पसले निःशुल्क तथा छात्रवृत्ति जस्ता कार्यक्रमहरू संचालन गर्दा विद्यार्थी संख्याका तुलनामा संचालन आयमा अपेक्षाकृत वृद्धि हुन सकेको छैन। विगत ३ वर्षको लेखापरीक्षण प्रतिवेदनका आधारमा क्याम्पसको वित्तीय क्षेत्रको विश्लेषण गर्दा क्याम्पसको आय वृद्धि गर्नका लागि परिवर्तित माग अनुसार शैक्षिक कार्यक्रमहरू थप गरी विद्यार्थी संख्यामा वृद्धि गर्नु नै स्थायी समाधान देखिन्छ।

### ५) सामाजिक पक्ष

- क) विशुद्ध सेवामुलक संस्थाका रूपमा सञ्चालन हुँदै आएको।
- ख) आर्थिक दृष्टिले निम्न स्तरका विद्यार्थीहरूलाई उच्च शिक्षाको पहुँच पुऱ्याउँदै आएको।
- ग) देशका विभिन्न ठाँउमा प्राकृतिक प्रकोपमा परेका पीडित व्यक्तिहरूलाई क्याम्पस तथा विद्यार्थी कल्याणकारी संघ को पहलमा राहत संकलन तथा वितरण हुँदै आएको।
- घ) वार्षिक रूपमा अनाथ तथा विपन्न बालबालिकालाई विद्यार्थी कल्याणकारी संघको संलग्नतामा न्यानो लुगा/शैक्षिक सामग्री वितरण गर्दै आएको।
- ङ) क्याम्पसको प्रत्येक वार्षिकोत्सवको अवसरमा रक्तदान कार्यक्रम हुँदै आएको।
- च) विद्यार्थीहरूबाट आर्थिक सहयोग संकलन गरी समय समयमा वृद्धाश्रममा राहत वितरण गरिँदै आएको।
- छ) सामाजिक उत्तरदायित्व वहन गर्दै क्याम्पसबाट प्रत्येक वर्ष सरसफाई कार्यक्रम आयोजना तथा स्थानिय निकायबाट आयोजित कार्यक्रमहरूमा क्याम्पसको व्यानर सहित सक्रिय सहभागिता हुँदै आएको।
- ज) यस आर्थिक वर्षमा COVID 19 महानगर राहत कोषमा सञ्चालक समिति, प्राध्यापक तथा कर्मचारीहरूबाट रु एक लाख कोषमा जम्मा गरिएको।
- झ) विद्यार्थीलाई COVID 19 को खोपको व्यवस्था गरिएको।

## ५.१ क्याम्पसमा समुदायको योगदान (Society's Contribution for Campus)

पोखरा बहुमुखी क्याम्पसले स्थापना कालदेखि हाल सम्म आइपुग्दा स्थायित्वको लागि प्राप्त गरेको सफलताको श्रेय समुदायलाई नै जान्छ। क्याम्पस स्थापनाका समयमा तत्कालिन नगर पञ्चायत, जिल्ला पञ्चायत, पोखरा उद्योग वाणिज्य संघको सकृयता, विभिन्न समाजसेवी, शिक्षाप्रेमी र स्थानियवासीहरूको उत्साहजनक रुपबाट सदस्यताको स्वीकार गरेको। साथै न्यून आर्थिक अवस्थाका जेहेन्दार विद्यार्थीहरूका लागि विभिन्न अक्षयकोष र छात्रवृत्ति स्थापना गरि अध्ययनबाट वञ्चित रहेका विद्यार्थीहरूका लागि उच्च शिक्षाको पहुच उपलब्ध गराइएको।

## ५.२ विद्यमान अक्षयकोष स्थापना तथा छात्रवृत्ति विवरण

क्याम्पसको शैक्षिक गुणस्तर वृद्धि गर्दै गरिव तथा जेहेन्दार विद्यार्थीहरूको पठनपाठनमा केही सहयोग पुगोस् भन्ने ध्ययले विभिन्न संघ संस्थाहरू बाट निम्न धनराशी सहितको अक्षयकोष विद्यमान रहेको।

अक्षयकोष/छात्रवृत्ति	अक्षयकोष रकम
विद्या राणा अक्षयकोष	७५,०००।-
धनिराम अक्षयकोष	११,१११।-
रुक कुमारी गुरुङ अक्षयकोष	१०,००५।-
समिर/महिमा गुरुङ अक्षयकोष	१०,१११।-
धन कुमारी तथा धन सुबा अक्षयकोष	२०,००५।-
बेलायती तथा चिनी माया नापित अक्षयकोष	१,००,०११।-
लक्ष्मी हाउस छात्रवृत्ति	रु ५,०००।- जनही ४ जनालाई
दिल माया श्रेष्ठ छात्रवृत्ति	७,५००।-
मिन छात्रवृत्ति	५,०००।-

माथि उल्लेखित छात्रवृत्तिको अलवा विद्यार्थीहरूको अवस्था हेरी भर्नामा २५ देखि १०० प्रतिशत सम्म छुट दिइएको साथै एउटै छानामुनी सञ्चालनमा रहेको महेन्द्र मा.वि बाट १२ कक्षा उत्तिर्ण विद्यार्थीहरूका लागि ५० प्रतिशत छुट गरि संस्थागत सहूलियत प्रदान गरिएको।

छात्रवृत्तिको प्रावधान	१०० %	८०%	७५%	६०%	५०%	४० %	३०%	२५ %	जम्मा
दलित							१		१
मधेसी								१	१
जनजातिआदिवासी		१			१		२		४
गरिब	१	१					३		५
अपाङ्ग			१						१
छात्रा									
जम्मा	१	२	१		१		६	१	१२

## ६) क्याम्पसका सबल पक्ष र चुनौतीहरू

### ६.१ सबल पक्षहरू

- १) पोखराको केन्द्रमा अवस्थित ।
- २) अल्पसंख्यक र सिमान्तकृत समुदायको पहुच ।
- ३) स्तरीय जनशक्तिको व्यवस्था ।
- ४) समुदाय सँग सुमधुर सम्बन्ध ।
- ५) क्याम्पस सभाद्वारा सञ्चालक समितिको निर्वाचन तथा निति निर्माण गर्ने व्यवस्था ।
- ६) भौतिक पूर्वाधार सु-सम्पन्न ।
- ७) व्यवस्थित कक्षाकोठा,कार्यालय,लाइब्रेरी,खेलकुद मैदान तथा इ-लाइब्रेरीको उचित व्यवस्था ।
- ८) क्याम्पसको स्थायित्वको लागि शान्तिवन वाटिकामा अवस्थित जग्गामा भवन निर्माण प्रकृया अघि बढेको ।
- ९) विश्वविद्यालय अनुदान आयोगले निर्धारण गरेको मापदण्ड QAA अन्तर्गत आशय पत्र (LOI) प्राप्त गरि सो सँग सम्बन्धीत थप प्रकृया अघि बढेको ।
- १०) विद्यार्थीहरूलाई रोजगारीको लागि विभिन्न संघ संस्था सँग समन्वय गरिएको ।

### ६.२ चुनौतीहरू

- १) क्याम्पसलाई प्राप्त जग्गामा आर्थिक संकलन गरि भवन निर्माण कार्यलाई पूर्णता दिनुपर्ने ।
- २) शैक्षिक संस्थाहरू विच प्रतिस्पर्धा गर्दै अगाडि बढ्नुपर्ने ।
- ३) प्राध्यापक कर्मचारीहरूलाई अनुसन्धान कार्यमा अपेक्षित रुपमा सरिक गराउँदै लैजाउनुपर्ने ।
- ४) सामुदायिक क्याम्पसका लागि सरकारको उचित सहयोगको अभाव ।

- ५) शिक्षण पेशा प्रति आकर्षणको अभाव ।
- ६) विश्वव्यापी रूपमा फैलिएको COVID 19 का कारण विद्यार्थीहरूमा अध्ययन प्रति अभिरुची नहुनु ।
- ७) शिक्षामा हुँदै गएको अधिक निजिकरण ।
- ८) उत्तीर्ण विद्यार्थीहरूका लागि उपयुक्त रोजगारीको अभाव ।
- ९) स्कूल र क्याम्पस एउटै परिसरमा सञ्चालन हुँदा समय र कक्षा कोठा अभाव ।
- १०) विद्यार्थीहरूको अध्ययन कार्य बिचमा छोड्ने प्रवृत्तिलाई न्यूनीकरण गर्नुपर्ने ।
- ११) राज्यको वर्तमान संघीय संरचना अनुरूप विश्वविद्यालयका गतिविधिलाई समावेश गरी मुलुकको सर्वाङ्गीण विकासका लागि आवश्यक जनशक्ति उत्पादन गर्न यस क्याम्पसका नीति, योजना र कार्यक्रमलाई परिमार्जन गर्दै लैजानु पर्ने ।

### ६.३ भावि कार्यक्रम र योजना

- क) उपत्यका नगर विकास समितिबाट उपलब्ध गराइएको शान्ति वन बाटिका स्थित क्याम्पसको जग्गामा करिब रु. पाँच करोडको लागतमा १६ कोठाको अपाङ्गमैत्री भवन निर्माण भइरहेको ।
- ख) समय सापेक्षक कार्यक्रमहरू BBA, BIM, BHM, MBA, MA का कार्यक्रमहरू थप गर्ने ।
- ग) क्याम्पसको शैक्षिक, आर्थिक, भौतिक तथा अन्य समग्र विकासका लागि QAA प्राप्त गर्ने र स्तरोन्नतीका लागि निरन्तरता दिने ।
- घ) विद्यार्थी संख्यामा वृद्धि गर्दै शैक्षिक गुणस्तरमा अभिवृद्धि गर्ने ।
- ङ) प्राध्यापक तथा कर्मचारीलाई स्तर उन्नती गर्न विभिन्न तालिम, गोष्ठी, अवलोकन तथा अनुसन्धानमूलक कार्यक्रममा सहभागि गराउने ।
- च) प्रतिस्पर्धात्मक वातावरणमा स्थानीय आवश्यकता अनुसार सम्बन्धित निकायसंग समन्वय गरी रोजगारमूलक विषयमा स्वीकृति लिई नयाँ कार्यक्रमहरू सञ्चालन गर्ने ।
- छ) आवश्यकता अनुसार संस्थाको नीति नियम तथा कार्यक्रमहरू सुधार तथा थप गर्दै लैजाने ।
- ज) क्याम्पस उन्नतीका लागि उदारतापूर्वक आर्थिक सहयोग गर्ने महानुभावहरू बाट सहयोग जुटाउने र दाताहरूको उचित सम्मान गर्ने ।
- झ) क्याम्पसको दोस्रो भवन निर्माणको लागि भारतीय राजदुतावासमा प्रस्ताव बुझाइएकोमा follow-up गरी निर्णयमा पुर्याउने ।

### ६.४ क्याम्पस सञ्चालन सम्वन्धमा

क्याम्पस सञ्चालनलाई थप सुव्यवस्थित गर्न आर्थिक प्रशासन नियमावली २०७७, कर्मचारी सेवा शर्त नियमावली २०७६ र क्याम्पस सञ्चालन सम्वन्धी कार्य व्यवस्था निर्देशिका २०७७ छुट्टाछुट्टै निर्माण गरिएको छ साथै क्याम्पसलाई समय अनुकूल सञ्चालन, व्यवस्थापन र प्रतिस्पर्धी बनाउन

प्राध्यापक, कर्मचारीहरूको स्तरउन्नती र वृत्तिविकासका साथै विद्यार्थीहरूको पठनपाठन गुणस्तरिय बनाउनका लागि त्रि.वि.को विद्यान परिधि भित्र रहि सञ्चालक समितिको गठन गरिएको छ । सोहि समितिले क्याम्पसको समग्र उन्नति र प्रगतिका बारेमा नितिगत निर्णयहरू लिई क्याम्पस सञ्चालन भइरहेको छ ।

#### ६.५ क्याम्पसका चुनौतीहरूको सामनाका लागि अपनाइने नितिहरू

##### (Plans for Addressing the Issues and Challenges)

- १) COVID 19 का कारणले भौतिक रुपमा कक्षा सञ्चालन गर्न सम्भव नभएकोले विद्यार्थीहरूलाई प्रविधिको प्रयोग गर्दै पढ्न प्रोत्साहन गर्ने ।
- २) विद्यार्थीहरूको नतिजामा सुधार ल्याउन कमजोर विद्यार्थीहरूको पहिचान गरी अतिरिक्त कक्षा, परीक्षा तयारी कक्षा लगायत परामर्श कक्षालाई अझ प्रभावकारी गराउने ।
- ३) विद्यार्थीहरूको नियमित रुपमा एकाइ परीक्षा र आन्तरिक परीक्षा सञ्चालन गर्ने ।
- ४) क्याम्पसका लागि नियमित आय स्रोत वृद्धि गर्न विभिन्न सरकारी गैर सरकारी दातृ निकायहरू सँग सम्पर्क र समन्वय गरिने ।
- ५) प्राध्यापक तथा कर्मचारीहरूको कार्य क्षमता अभिवृद्धि गर्न पूनर्ताजगी तथा अनुसन्धान कार्यका लागि प्रोत्साहन गर्ने ।
- ६) प्राध्यापकहरूको वृत्ति विकास गर्न अनुसन्धानमूलक कार्यका लागि प्रोत्साहित गर्ने ।
- ७) पोखरा उपत्यका नगर समितिबाट उपलब्ध गराइएको जग्गामा अपाड मैत्री सहितको प्रयाप्त तथा सुविधा सम्पन्न कक्षा कोठाहरू निर्माण गर्ने ।

साथै क्याम्पसको स्थायित्वको लागि जग्गा उपलब्ध गराउने पोखरा महानगरपालिका प्रमुख एवं पोखरा उपत्यका नगर विकास समितिका अध्यक्ष, वडा नं ९का वडाअध्यक्ष साथै प्रत्यक्ष र अप्रत्यक्षरुपमा सहयोग गर्नुहुने विशिष्ट महानुभावहरूप्रति विशेष कृतज्ञता व्यक्त गर्दछु ।

अन्त्यमा स्थापना कालदेखि वर्तमानसम्म आइपुग्दा क्याम्पसको समग्र पक्षको विकासमा सहयोग गर्नु हुने संस्थापक, संरक्षक, विशिष्टआजिवन, आजिनव सदस्यहरू, पोखरा उद्योग वाणिज्य संघ, पोखरा महानगरपालिका, उपत्यका नगर विकास समिति, विश्वविद्यालय अनुदान आयोग, त्रिभुवन विश्वविद्यालय,स्थानिय शिक्षा प्रेमी, सञ्चालक समिति, प्राध्यापक, कर्मचारी, विद्यार्थी एवं अभिवावकहरूको क्याम्पसको प्रगतीमा सबैको अतुलनिय भुमिका रहेकोमा आगामी दिनमा पनि क्याम्पसको समग्र विकासका लागि सदाभै सम्वन्धित सबैको आर्थिक, भौतिक, नैतिक, सामाजिक एवं रचनात्मक सल्लाह सुझाव र सहयोगको अपेक्षा सहित सम्पूर्ण शुभेच्छुकहरूप्रति हार्दिक आभार प्रकट गर्दछु ।

अनुसूची १

मिति २०७६ मंसिर २९ गते गठित सल्लाहकार तथा सञ्चालक समिति पदाधिकारीहरू :

क्र.सं	नाम थर	पद	सम्पर्क नं
१	नरेन्द्रमान लालचन	अध्यक्ष	९८५६०२४८४६
२	भिम गौतम	उपाध्यक्ष	९८५६०२०५९०
३	शंकर गुरुङ	कोषाध्यक्ष	९८४६०३०५७७
४	रामराज लामिछाने अध्यक्ष, वडा नं ९	सदस्य	९८५६०९९३५५
५	रामेश्वर अधिकारी पो.उ.वा.सं प्रतिनिधि	सदस्य	९८५६०२६२४०
६	कुमारी मुना बास्तोला	सदस्य	९८५६०६९४१२
७	सुजन पराजुली	सदस्य	९८५६०२८०३३
८	रविन्द्र माकाजु	सदस्य	९८९७९०७६२५
९	मा.मिना गुरुङ	सदस्य	९८४६०३४८६७
१०	बद्री श्रेष्ठ	सदस्य	९८५६०२६२८३
११	शिवराज बास्तोला अध्यक्ष, महेन्द्र मा.वि.	सदस्य	९८५६०३९४२९
१२	हस्त बहादुर थापा	सदस्य	९८४६०३७९८८
१३	रामदत्त पौडेल प्राचार्य, महेन्द्र मा.वि.	सदस्य	९८४६०२९५५०
१४	शिशुकला पराजुली	सदस्य सचिव	९८५६०४९०००

सल्लाहकार समिति

१	विष्णु प्रसाद बास्तोला	सल्लाहकार संयोजक	९८५६०२३३०६
२	मा.विन्दु कुमार थापा	सदस्य	९८५६०२४८४८
३	भु.पु अध्यक्ष शंकर देवकोटा	सदस्य	९८५६०२५८०५
४	कपिलनाथ कोइराला	सदस्य	९८५६०२४४९३

## अनुसूची २

भौतिक निर्माणका लागि निम्न अनुसारको समिति गठन गरिएको छ :

अर्थ समिति

संयोजक बन्नी श्रेष्ठ

सदस्यहरू

- |     |                                       |     |                                       |
|-----|---------------------------------------|-----|---------------------------------------|
| १   | मा.सांसद श्री विन्दु कुमार थापा       | १२. | श्री प्रभु गुरुङ                      |
| २   | मा.सांसद श्री मिना गुरुङ              | १३. | क्या.श्री कर्ण बहादुर गुरुङ           |
| ३   | श्री शंकर देवकोटा                     | १४. | श्री लक्ष्मण श्रेष्ठ                  |
| ४   | श्री शुशिल कुमार गोशली                | १५. | श्री लक्ष्मण पौडेल                    |
| ५   | श्री राजेन्द्र लालचन                  | १६. | क्या.श्री रचे बहादुर गुरुङ (नयाँबजार) |
| ६   | श्री रामगोपाल ढेवाजु                  | १७. | श्री गणेश गुरुङ                       |
| ७   | क्या.श्री रक्ष बहादुर गुरुङ (बागबजार) | १८. | श्री कुमारी मुना बास्तोला             |
| ८   | श्री टिका बहादुर कार्की               | १९. | श्री महेन्द्र प्रसाद रिमाल            |
| ९   | श्री ऋषि सापकोटा                      | २०. | श्री लोकदर्शन कोइराला                 |
| १०  | श्री समिर गुरुङ                       | २१. | श्री राजेन्द्र पहारी                  |
| ११. | श्री श्याम कुमार गौडेल                |     |                                       |

### अनुसूची ३

#### अनुगमन समिति

संयोजक नरेन्द्रमान लालचन

सदस्य श्री रामगोपाल ढेवाजु

सदस्य श्री गोपाल बास्तोला

### अनुसूची ४

#### निर्माण समिति

संयोजक : श्री शंकर देवकोटा

सदस्य : श्री बट्टी श्रेष्ठ

सदस्य : इ.श्री सोजन शेरचन

सदस्य : श्री रामकृष्ण बास्तोला

सदस्य : श्री हस्त बहादुर थापा

अनुसूची ५

क्र.सं.	प्राध्यापकको नाम थर	विषय
१	शिशुकला पराजुली (क्याम्पस प्रमुख)	लेखाशास्त्र
२	महेन्द्र प्रसाद रिमाल	अङ्ग्रेजी
३	हस्त बहादुर थापा	विजनेस ल
४	गोकुल ढुंगाना	एचआरएम
५	देवीप्रसाद तिवारी	स्टाटिस्टिक
६	अनुपमणि अधिकारी	अङ्ग्रेजी
७	राधा कृष्ण गैह्रे	नेपाली
८	सुजन बहादुर बस्नेत	लेखाशास्त्र
९	पुष्पराज अधिकारी	ग्रामीण विकास
१०	दिपक प्रसाद घिमिरे	अनुसन्धान, मार्केटिङ
११	दिपक कुमार श्रेष्ठ	पत्रकारिता
१२	भीमप्रसाद न्यौपाने	समाजशास्त्र
१३	विदुर पराजुली	अङ्ग्रेजी
१४	आइत कुमारी गुरुङ	अङ्ग्रेजी
१५	सन्तोष पोखरेल	पत्रकारिता
१६	गिता कुमारी लामिछाने	समाजशास्त्र
१७	भानुभक्त पराजुली	पत्रकारिता
१८	रामचन्द्र पहारी	इन्भेस्टमेन्ट
१९	भरत राज अधिकारी	अर्थशास्त्र
२०	उमेश अर्याल	एचआरएम
२१	सन्तोष सिग्देल	एचआरएम
२२	विनोदराज आचार्य	ग्रामीण विकास
२३	शरद पौडेल	समाजशास्त्र
२४	जस बहादुर गुरुङ	अनुसन्धान
२५	ध्रुव क्षेत्री	फाइनेन्स
२६	निर्मल पहारी	जनरल म्यानेजमेन्ट
२७	आयुष्मा कोइराला	ट्याक्सेसन
२८	निलिमा हिरचन	जनरल म्यानेजमेन्ट

## कार्यरत कर्मचारीहरू

१	ऋषि बहादुर रानाभाट
२	ईश्वर श्रेष्ठ
३	लक्ष्मी बास्तोला
४	पिताम्बर भण्डारी
५	अरविन्द बास्तोला
६	अन्तिम पौडेल
७	दिल बहादुर गुरुङ
८	निरमाया आले

## फोटोहरू



नवनिर्मित भवन शिलान्यास कार्यक्रम



वार्षिकोत्सव कार्यक्रमका प्रमुख अतिथि विश्वविद्यालय अनुदान आयोगका  
अध्यक्ष प्रा.डा. भीमप्रसाद सुवेदीलगायत क्याम्पस परिवार



वार्षिकोत्सव कार्यक्रममा सहभागीहरू



वार्षिकोत्सव कार्यक्रममा आयोजित फुटसल कार्यक्रमका खेलाडीहरू



वार्षिकोत्सव कार्यक्रममा आयोजित रक्तदान कार्यक्रम



वार्षिकोत्सवमा आयोजित सांस्कृतिक कार्यक्रम





निर्माणाधीन भवन



निर्माणाधीन भवन